

Orta ve İleri Ergenlik Döneminde Risk Alma Davranışı: Ebeveyn ve Akranların Rolü

Nilay Pekel Uludağlı

Adalet Bakanlığı, Ceza ve Tevkifevleri Genel Müdürlüğü

Melike Sayıl

Hacettepe Üniversitesi

Özet

Bu araştırmanın amacı, ergenlerin, ebeveyn ve akran ilişkileri ile saldırgan davranışlarının risk alma davranışları ile ilişkisini incelemektir. Araştırmaya lise ve üniversite öğrencisi 429 ergen katılmıştır. Öğrencilere, "Risk Alma Ölçeği", "Ergen Aile Süreci Ölçeği", "Ebeveyn Akran Yönetimi Ölçeği", "Arkadaşlık Niteliği Ölçeği", "Saldırganlık ve Olumlu Sosyal Davranış Ölçeği" ve "Saldırganlık Ölçeği" uygulanmıştır. Ergenlerin risk alma davranışlarının, cinsiyete ve sınıf düzeyine göre farklılaştığı, ayrıca ortak etkinin de anlamlı olduğu görülmüştür. Erkek ergenlerin risk alma davranışları her sınıf düzeyinde farklılaşmakta ve kız ergenlere göre daha yüksek sıklıkta izlenmektedir. Hiyerarşik regresyon analizi sonuçlarına göre lise öğrencilerinde yakın ve karşı cinsten arkadaşına, üniversite öğrencilerinde karşı cinsten arkadaşına sahip olma risk alma davranışlarını ters yönde yordamaktadır. Üniversite öğrencilerinde risk alma davranışları, annenin eğitim düzeyi ile pozitif, ebeveynin ergeni gözetimi (izleme) ile negatif yönde ilişkilidir. Hem lise hem de üniversite öğrencilerinde; ebeveynin arkadaş ilişkilerini yasaklaması ve ergenin saldırganlığı, risk alma davranışlarını pozitif yönde; ebeveynin akran ilişkilerine rehberliği ise negatif yönde yordamaktadır. Sonuçlar, ergenlerin akran ilişkilerini yönetmede ebeveynin olumlu stratejiler kullanması ve ergenin yakın arkadaşlarının olmasının ergeni risk alma davranışlarından koruyabildiğini göstermektedir.

Anahtar kelimeler: Risk alma davranışı, ebeveyn akran yönetimi, akran ilişkileri, saldırganlık, orta ve ileri ergenlik

Abstract

The purpose of this study was to investigate the associations of adolescents' risk taking behaviors with parental and peer relations and aggressive behavior. Participants were 429 high school and university students. A part of a project "Risk Taking Scale", "Adolescent Family Process Measure", "Parental Management of Peers Inventory", "Friendship Qualities Scale", "Aggressive and Prosocial Behavior Questionnaire" and "Aggression Scale" were administered to the students. The results indicated that the risk taking behavior of adolescents was changed according to gender and grade. Also the gender and grade interaction on risk taking behavior scores was significant. Male students' risk taking scores were higher than females on all grade levels and the frequency of male adolescents' risk taking behaviors changed with grades. Hierarchical regression analysis results revealed that in high school sample, close and cross-sex friend and in university sample cross-sex friend were negatively predicted risk taking behaviors. The risk taking behaviors of university students was negatively related to mother's education and positively related to monitoring behaviors of parents. The risk taking behaviors of both high school and university students was positively associated with adolescents' aggressive behaviors and parent's prohibition strategies. However parent's guiding strategies were negatively associated with risk taking. It was shown that positive parental peer management strategies and adolescent's close friends should protect the adolescent from risky behaviors.

Key words: Risk taking behavior, parental peer management, peer relations, aggressiveness, middle and late adolescence

Yazışma Adresi: Prof. Dr. Melike Sayıl, Hacettepe Üniversitesi Edebiyat Fakültesi, Psikoloji Bölümü Beytepe, Ankara

E-posta: mekmel@hacettepe.edu.tr

Yazar Notu: Bu araştırma, TÜBİTAK tarafından SOBAG 105K029 numaralı "Çocukluktan Yetişkinliğe Geçiş Sürecinde Sosyal İlişkilerin Niteliği ve Karakter Oluşumuyla İlişkisi" isimli araştırma projesi kapsamında desteklenmiştir.

Ergenlik yıllarında yüksek oranda gözlenebilen heyecan arama ve risk alma davranışları, ergenin sağlığı ve psikolojik iyiliği için risk faktörü oluşturarak gelişim sürecini olumsuz olarak etkileyebilmektedir (Elliott ve Lambourn, 1999; Gonzalez, Field, Yando, Gonzalez, Lasko ve Bendell, 1994; Gullone, Moore, Moss ve Boyd, 2000; Klein, Brown, Childers, Oliveri, Porter ve Dykers, 1993; Mash ve Wolfe, 2005). Risk alma davranışına ilişkin yapılan çalışmalarda, cinsiyet açısından kızlara göre erkekler arasında (Bayar ve Sayıl, 2005; Greene, Krcmar, Walters, Rubin ve Hale, 2000; Gullone ve ark., 2000; Kazel, 2001; Pesa, Cowdery, Westerfield ve Wang, 1997; Richardson, Radziszewska, Dent ve Flay, 1993; Yılmaz, 2000); yaş açısından ise erken ergenlik dönemine göre orta ergenlik döneminde daha fazla risk alma davranışı görüldüğü belirtilmiştir (Kıran-Esen, 2003; Klein ve ark., 1993; Özçevikel, 2003; Simons-Morton, Haynie, Crump, Eitel ve Saylor, 2001; Yılmaz, 2000). Bir meta-analiz çalışmasında 150 araştırma değerlendirilmiş; katılımcıların yaşları 3-9 (1. düzey), 10-13 (2. düzey), 14-17 (3. düzey), 18-21 (4. düzey) ve 21'den büyük (5. düzey) olmak üzere beş gruba ayrılmıştır. Buna göre risk alma davranışlarında 1. düzeyden 2. düzeye değişim olmadığı, 2. düzeyden 3. düzeye azalma olduğu, 3. düzeyden 4. düzeye artış olduğu ve 4. düzeyden 5. düzeye yine azalma olduğu bulunmuştur (Byrnes, Miller ve Schafer, 1999). Ülkemizde Bayar ve Sayıl (2005) tarafından yapılan çalışmada ise 7., 9., 11. sınıf ve üniversite öğrencileri risk alma davranışları açısından karşılaştırılmış; üniversite düzeyine kadar risk alma davranışlarının genel olarak yaşla birlikte arttığı, daha sonra ise azalma gösterdiği bulunmuştur. Ergenin yaşı ve cinsiyeti gibi demografik özelliklerinin yanı sıra ebeveynin demografik özellikleri de ergenin problem davranışlar göstermesinde belirleyici olabilmektedir. Yüksek eğitimli ailelerden gelen çocukların, olumsuz nitelikte akranlarla birlikte olma olasılığı daha düşük iken akranlarıyla geçirdiklikleri zamanın denetimsiz olması daha olası bulunmaktadır (Goldstein, Davis-Kean ve Eccles, 2005). Kazel (2001) ve Yılmaz (2000) ise ebeveyn eğitimi arttıkça ergenlerin daha fazla risk alma davranışı gösterdiklerini, anne-baba eğitim düzeyinin, ailenin sosyo-ekonomik düzeyini etkilediğini; tüm bu özelliklerin de anne-babanın çocuğu toplumsallaştırma tarzını, çocuğu izleme ve denetleme biçimlerini farklılaştırabileceğini belirtmişlerdir.

Ergenin sosyalleşme ve özerkleşme sürecinde önemli aktörler olan anne-baba ve akranlar; risk alma davranışlarının sıklığı ve ergenleri riskli davranışlara yönelten nedenler üzerinde ergenin demografik ve kişilik özellikleri kadar önemlidir. Bu çalışmada ebeveyn ve akranlar olarak iki sosyalleşme ortamının risk alma davranışları ile ilişkisi ele alınacaktır.

Aile içinde sıklıkla tartışma ve şiddetin olması, beklendiği gibi ergenlerin risk alma davranışlarını arttırmaktadır (Özçevikel, 2003; Yılmaz, 2000). Duygusal açıdan yakın ve destekleyici olup, baskıcı ve yasaklayıcı olmayan, uyumlu aile ilişkileri ise ergenin riskli davranışlara karışmasını engellemekte; ergenin olumsuz akran gruplarıyla birlikte olma olasılığını azaltarak, akran grubunun olumsuz etkilerinden ergeni korumaktadır (Bayar, 1999; Fisher ve Feldman, 1998). Özellikle annenin çocuğuna karşı sıcak ve yakın tavırları, ergenin riskli davranışlar göstermesi ile olumsuz yönde ilişkilidir (Fletcher, Steinberg ve Williams-Wheeler, 2004; Field, Lang, Yando ve Bendell, 1995; Gonzalez ve ark., 1994; Parker ve Benson, 2004). Ebeveynle ergen arasındaki ilişkinin niteliğinin yanı sıra, ebeveynler, çeşitli davranışlarıyla ergenlerin akran ilişkilerini yöneterek de onları riskli davranışlardan korumaya çalışmaktadırlar. Ebeveynler, ergenin akranlarıyla olan ilişkilerini doğrudan denetleme yoluna giderek ya da gelişimsel açıdan daha yerinde bir uygulama olarak akran ilişkileri hakkında onunla iletişim kurarak ergenin akranlarıyla ilişkilerini şekillendirmeye çalışmaktadırlar (Tilton-Weaver ve Galambos, 2003). Mounts (2001; 2002) ebeveynlerin akran yönetimi davranışlarını, rehberlik etme, destekleme, yasaklama ve tarafsızlık olarak dört kategoride sınıflandırmıştır. Rehberlik; ergenin arkadaşlıklarına ilişkin standartlar, değerler, beklentiler ve arkadaşlıkların olası sonuçları hakkında iletişim kurmadır. Destekleme; tercih edilen akranlarla arkadaşlık kurma ve arkadaşlarla birlikte yapılacak etkinlikler için ergeni teşvik etmedir. Yasaklama; ebeveynin, belli akranları onaylamadığı konusunda iletişim kurması ya da söz konusu akranlarla bağlantı kurmasını engellemektir. Tarafsızlık (nötr davranma-neutrality) ise ebeveynin ergenin arkadaşlıklarını kendisinin tercih etmesine izin vermesi, çocuğunun akran ilişkilerine karışmamasıdır. Buna göre, ebeveynlerinden destek gören ve akran ilişkileriyle ilgili olarak rehberlik alan ergenlerin madde kullanma oranlarının çok daha düşük olduğu; ebeveynleri arkadaşlıklarına ilişkin yüksek oranda yasaklama getiren ergenlerin ise yüksek oranda madde kullandıkları ve madde kullanan arkadaşlara sahip oldukları görülmüştür (Mounts, 2002). Ebeveynler, çocuklarının aktivitelerine katıldıklarında, onlara yakınlık gösterdiklerinde, uzaktan telefonla da olsa çocuklarını izlediklerinde, çocukların aktiviteleri ile ilgili bilgi edinmeye çalıştıklarında ve bu aktiviteler üzerinde yüksek oranda kontrol sağladıklarında, ergenlerin problem davranışa karışmaları daha az olasıdır (Fletcher ve ark., 2004; Mounts, 2001; Mounts, 2002; Richardson ve ark., 1993; Steinberg, 1986).

Ergenlik döneminde akranlar, ergenlerin yaşamında en az aile kadar önemli bir yer tutmaktadır. Akranlar,

ergenler için arkadaşlık, sosyal ve duygusal destek, yakınlık sağlama gibi birçok olumlu işleve hizmet ederken, olumsuz etkilere de neden olabilmektedirler. Ergenin riskli davranışının en güçlü ve tutarlı yordayıcılarından biri, bireyin bu tür davranışlar gösteren bir arkadaşının bulunup bulunmamasıdır. Ergenlerin riskli davranışlar gösteren akranlarla birlikte olmaları, kendilerinin de ilerleyen dönemde sapkın davranışlar göstermelerine yol açmaktadır (Arnett, 1992; Berk, 1998; Goldstein ve ark., 2005). Akranlar özellikle baskı yoluyla ergenin riskli davranışlarını artırabilmektedirler (Kıran-Esen, 2003). Arkadaşla özdeşleşme derecesi ve benzerlik, ergen üzerinde akran etkisini artırdığı için yakın arkadaşlar, genel arkadaş grubuna göre ergen üzerinde daha etkili olmaktadır (Jaccard, Blanton ve Dodge 2005). Yüksek oranda destek ve paylaşım ile düşük oranda çatışma içeren arkadaşlıkları olan ve akranlarıyla güçlü bir yakınlık kuran ergenler, daha az antisosyal davranışlar göstermektedirler (Lansford ve ark., 2003). Ergenin akranlarından algıladığı sosyal kabul ve destek, onun daha az problem davranış göstermesiyle ilişkili bulunmuştur (Moran ve DuBois, 2002; Prinstein, Boegers ve Spirito, 2001). Akran reddi ise hem saldırganlık hem de risk alma davranışı ile ilişkilidir (Mash ve Wolfe, 2005; Nesdale ve Lambert, 2007). Ülkemizde de Yılmaz (2000), akran ilişkilerinin zayıf olduğunu belirten ergenlerin, daha fazla risk alma davranışı gösterdiklerini belirtmiştir.

Sonuç olarak ilgili literatür özetlendiğinde; risk alma davranışları da dahil olmak üzere ergenin çeşitli olumsuz sosyal davranışlarında, akran ve aile gibi iki sosyalleşme ortamının önemli etkileri olduğu görülmektedir. Ergenlerin, ebeveynleriyle ilişkilerinin niteliği, ebeveynlerin ergenin arkadaş ilişkilerini yönetme davranışları ve de ergenin akran ilişkilerinin destekleyici ve olumlu olup olmaması gibi durumlar, ergenin sosyal davranışlarının niteliğini etkilemektedir (Moran ve DuBois, 2002; Mounts, 2002; Prinstein ve ark., 2001; Tilton-Weaver ve Galambos, 2003). Aynı zamanda ergenlerin yakın arkadaşlarının olumsuz sosyal davranışlar içinde olması ve arkadaşlık ilişkisinin çatışmalı ya da reddedici olması da ergenin saldırganlık, risk alma, madde kullanma ve suça yönelme gibi olumsuz sosyal davranışlarıyla ilişkilidir.

Bu çalışmanın temel amacı; akran ve aile gibi iki farklı sosyal bağlamın bazı özelliklerinin, ergenin risk alma davranışını açıklamadaki görece rollerini incelemektir. Bu inceleme, orta ve ileri ergenlik dönemi olmak üzere lise ve üniversite öğrencilerinde ayrı ayrı yapılmıştır. Çalışmada; ergenin ebeveyn ve akran ilişkilerinin risk alma davranışlarıyla ilişkisinin incelenmesinde, risk alma davranışlarıyla ilişkili olabilecek cinsiyet ve anne eğitimi gibi demografik özellikler ile ergenin risk içeren davranışlarda bulunmasıyla yüksek

ilişki gösteren kişilik özelliği olarak saldırganlık, istatistiksel olarak kontrol edilmiştir. Konuya ilişkin yapılan çalışmalarda saldırganlık ve risk alma davranışlarının genellikle birlikte görüldüğü ortaya konmuştur (Ellickson, Saner ve McGuigan, 1997; Michael ve Ben-Zur, 2007; Silver, Field, Sanders ve Diego, 2000). Yukarıda belirtilen çerçevede, araştırmada, aşağıdaki sorulara yanıt aranmaktadır:

1. Ergenlerin risk alma davranışları, cinsiyete ve sınıf düzeyine göre farklılık göstermekte midir?
2. Orta ve ileri ergenlik dönemindeki risk alma davranışlarını açıklamada, yakın ve karşı cinsten arkadaşla sahip olup olmamanın ve arkadaşlığın niteliğinin (olumlu, destekleyici ya da olumsuz, çatışmalı) katkısı nedir?
3. Orta ve ileri ergenlik dönemindeki risk alma davranışlarını açıklamada, ebeveyninden algılanan yakın iletişim ve izleme ile ergenin akran ilişkilerine ilişkin ebeveyninden algıladığı destek, yasaklama ve rehberliğin katkısı nedir?

Yöntem

Katılımcılar

Bu araştırma, çocukluk döneminden yetişkinlik dönemine geçişte, ergenlerin sosyal ilişkileri ve karakter gelişimi ile ilgili bir projenin ön çalışma verilerine dayanmaktadır. Bu araştırmanın örneklemini, lise 1 ($n = 103$) ve lise 2 ($n = 94$) ile üniversite 1 ($n = 76$), üniversite 2 ($n = 69$), üniversite 3 ($n = 20$) ve üniversite 4. ($n = 67$) sınıf öğrencileri oluşturmaktadır. Çalışmaya 248'i kız (% 57.4), 184'ü erkek (% 42.6) olmak üzere toplam 429 öğrenci katılmıştır. Katılımcıların annelerinin eğitim düzeyi incelendiğinde % 3'ü okur yazar değil, % 31'i ilkököl, % 9'u ortaokul, % 31'i lise, % 7'si yüksekokul ve % 19'u üniversite mezunudur. Babaların ise % 1'i okuryazar değil, % 12'si ilkököl, % 13'ü ortaokul, % 26'sı lise, % 7'si yüksekokul ve % 40'ı üniversite mezunudur. Anne-babaların aldıkları ortalama eğitim süresine bakıldığında annelerin ortalama 10.1 yıl, babaların ise ortalama 12 yıl eğitim aldıkları bulunmuştur.

Örneklemin yaş ranjı lise grubunda 14-18 ($Ort. = 16$, $S = 1.05$), üniversite grubunda 18-26 ($Ort. = 21.02$, $S = 1.79$) arasındadır.

Veri Toplama Araçları

Bu araştırmada kullanılan "Ergen Aile Süreci Ölçeği", "Ebeveyn Akran Yönetimi Ölçeği", "Arkadaşlık Niteliği Ölçeği" ile "Saldırganlık ve Olumlu Sosyal Davranış Ölçeği"nin psikometrik açısından değerlendirilmesi, daha önce de belirtildiği gibi ergenlik dönemiyle ilgili bir projenin ön çalışmaları kapsamında gerçekleştirilmiştir. Ölçekler, proje

ekibinde yer alan ve iyi derecede İngilizce bilen araştırmacılar tarafından Türkçe'ye çevrilmiş; çeviri işlemleri kontrol edildikten sonra ifadelerin yaş gruplarına uygunluğu ve anlaşılabilirliği değerlendirilmiştir. Uygulama öncesinde, lise ve üniversite öğrencilerinden, ölçeklerdeki ifadeleri okuyarak, anlaşılır olup olmadığını değerlendirmeleri istenmiştir.

Risk Alma Ölçeği. Ölçek, Bayar ve Sayıl (2000) tarafından geliştirilmiştir. 25 maddeden oluşan ölçekle ergenlerin risk alma davranışları değerlendirilmektedir (örn., Ehliyetsiz araba kullanmak, sigara kullanmak, çakı, bıçak vb. kesici aletleri taşımak). Cevaplar, (1) hiçbir zaman (5) her zaman olmak üzere beş dereceli olarak puanlanmaktadır. Bayar ve Sayıl (2000) tarafından ölçeğin Cronbach Alfa iç tutarlık katsayısı .81 olarak bulunmuştur. Yapılan bu çalışmada ise ölçeğin yaş grubuna daha uygun hale gelmesi için, ölçeğin maddeleri araştırmacılar tarafından gelişimsel olarak değerlendirilerek beş maddesi çıkarılmıştır (örn., Kızlar için erkek, erkekler için kız arkadaşın olması, aileden habersiz atari salonlarına gitmek). Ölçekten alınan yüksek puan risk alma davranışının daha sık olduğunu göstermektedir.

Ergen Aile Süreci Ölçeği (The Adolescent Family Process Measure). Ölçeğin orijinal formu, Cernkovich ve Giordano (1987) tarafından geliştirilmiş, Vazsonyi, Hibbert ve Snider (2003) tarafından ise ölçeğe 6 madde eklenmiş ve bazı maddeler yeniden düzenlenmiştir. Toplam 25 maddeden oluşan ölçek, ergenler tarafından hem anneleri hem de babaları için doldurulmaktadır (örn., Boş zamanlarımda dışarı çıktığımda annem kiminle ve nerede olduğumu bilir, annem bana güvenir). Ölçekte 1-14 arası maddeler 1 (hiç uygun değil), 2 (uygun değil), 3 (biraz uygun), 4 (uygun), 5 (çok uygun) şeklinde derecelendirilirken; 15-20 arası maddeler 1 (hiçbir zaman), 2 (çok seyrek), 3 (bazen), 4 (sık sık), 5 (her zaman) şeklinde derecelendirilmektedir. Yüksek puan o alt boyutla ilgili yüksek ebeveyn uygulamasına işaret etmektedir. Ölçek, yakınlık, destek, izleme, yakın iletişim, çatışma ve akran kabulü olmak üzere altı alt boyuttan oluşmaktadır. Vazsonyi ve arkadaşları (2003) tarafından ölçeğin alt boyutlarının iç tutarlık katsayısı anne ve babalar için sırasıyla .77 ve .82 (yakınlık), .77 ve .79 (destek), .78 ve .86 (izleme), .83 ve .86 (yakın iletişim), .78 ve .83 (çatışma), .75 ve .85 (akran kabulü) olarak bulunmuştur. Ölçeğin proje kapsamındaki psikometrik analizleri, orijinali ile aynı boyutları ortaya koymuştur. Ölçeğin alt boyutlarının iç tutarlık katsayısı anne formunda yakınlık .79, destek .63, izleme .74, yakın iletişim .89, çatışma .68 ve akran kabulü .60 olarak bulunmuştur. Araştırma soruları doğrultusunda, bu çalışmada ölçeğin yalnızca yakın iletişim ve izleme alt boyutları kullanılmıştır.

Ebeveyn Akran Yönetimi Ölçeği (Parental Management of Peers Inventory). Ölçek Mounts (2002) tarafından geliştirilmiştir. Orijinal formunda 25 maddeden oluşan ölçek, ergenlerin, ebeveynlerinin akran yönetimi stratejilerine ilişkin algılarını değerlendirmektedir (örn., Anne-babam, bazı arkadaşlarla birlikte olmanın bana getireceği yarar ve zararları anlatır, anne-babam iyi öğrencilerle arkadaşlık kurmamı ister). Cevaplar, (1) hiç katılmıyorum ve (4) tamamen katılıyorum olmak üzere 4 dereceli olarak puanlanmaktadır. Ölçek, arkadaşlıklara rehberlik, nötr davranma, arkadaşlıkları yasaklama ve arkadaşlıklarını destekleme olmak üzere dört alt boyuttan oluşmaktadır. Mounts (2002) doğrulayıcı faktör analizi ile önerilen dört boyutlu modelin, verilere istatistiksel anlamda uygun olduğunu; ölçek maddelerinin faktör yüklerinin ise arkadaşlıklara rehberlik boyutu için .28-.60, nötr davranma için .40-.69, arkadaşlıkları yasaklama için .42-.69 ve arkadaşlıkları destekleme için .54-.56 arasında değiştiğini belirtmiştir. Proje çalışmaları kapsamında yapılan temel bileşenler analizinde ölçeğin orijinal formundan farklı olarak nötr davranma alt boyutu ayrı bir faktör oluşturmamıştır. Ayrıca bazı maddelerin birden fazla faktörde yük aldığı saptanmış, bu maddeler ölçekten çıkarılmıştır. Yapılan düzenlemeler sonucunda ölçek, arkadaşlıkları destekleme, arkadaşlıkları yasaklama ve arkadaşlara rehberlik alt boyutlarıyla 14 maddeden oluşmuştur. Alt boyutların Cronbach Alfa iç tutarlık katsayıları arkadaşlıkları destekleme için .68, arkadaşlıkları yasaklama için .71 ve arkadaşlıklara rehberlik için .71 ve ölçeğin toplam iç tutarlık katsayısı ise .77 olarak bulunmuştur.

Arkadaşlık Niteliği Ölçeği (Friendship Qualities Scale). Ölçeğin orijinal formu Bukowski, Hoza ve Boivin (1994) tarafından geliştirilmiştir. Toplam 23 maddeden oluşan ölçek ergenin arkadaşlık ilişkilerinin niteliğini değerlendirmektedir (örn., Canımı sıkın herhangi bir şeyi başkalarına anlatmasam bile arkadaşım ile paylaşabilirim, arkadaşım ve ben birçok şey hakkında anlaşamayız). Ölçek, (1) hiç doğru değil ve (5) çok doğru olarak beş derece üzerinden puanlanmaktadır. Ölçeğin, eşlik etme, yardım/destek, yakınlık, güven ve çatışma olmak üzere 5 alt boyutu bulunmaktadır. Bukowski ve arkadaşları (1994) tarafından alt boyutların Cronbach Alfa iç tutarlık katsayıları eşlik etme için .73, çatışma için .76, yardım için .80, güven için .74 ve yakınlık için .86 olarak bulunmuştur. Proje çalışmaları kapsamında yapılan faktör analizi sonucunda beş alt boyut Türk örnekleme için belirlenmemiştir. Yapılan bazı çalışmalarda ölçeğin olumlu ve olumsuz arkadaşlık niteliği olarak iki boyutla kullanılması nedeniyle (örn., Brendgen, Markiewicz, Doyle ve Bukowski, 2001; Markiewicz, Doyle ve Brendgen, 2001) bu çalışmada da ölçeğin

iki boyutlu olarak kullanılmasına karar verilmiştir. Alt boyutların Cronbach Alfa iç tutarlık katsayısı olumsuz arkadaşlık niteliği için .67, olumlu arkadaşlık niteliği için .93 olarak bulunmuştur.

Saldırganlık ve Olumlu Sosyal Davranış Ölçeği (Aggressive and Prosocial Behavior Questionnaire). Ölçeğin orijinal formu, Boxer, Tisak, ve Goldstein (2004) tarafından geliştirilmiştir. Toplam 25 maddeden oluşan ölçek, saldırganlık ve olumlu sosyal davranışlar alt boyutlarıyla değerlendirilmektedir (örn., Genellikle istediğimi elde edebilmek için başkalarına bağırırım.). Cevaplar, (1) hiç tanımlamıyor ve (4) kesinlikle tanımlıyor olmak üzere 4 dereceli olarak puanlanmaktadır. Bu çalışmada lise öğrencilerinin saldırganlık düzeyini belirlemek için ölçeğin sadece saldırganlık boyutu kullanılmıştır. Araştırmacılar, saldırganlık alt boyutunun Cronbach Alfa içtutarlık katsayısını .87 olarak bulmuşlardır. Proje kapsamında gerçekleştirilen analizlerde ölçeğin saldırganlık alt boyutlarının ayrılmadığı görülmüş ve tek boyut olarak saldırganlığın Cronbach Alfa içtutarlık katsayısı .90 olarak bulunmuştur.

Saldırganlık Ölçeği (Aggression Scale). Bu ölçek üniversite öğrencilerinin saldırgan davranışlarını ölçmek için kullanılmıştır. Ölçeğin orijinal formu Buss ve Durkee (1957) tarafından geliştirilmiş, Buss ve Perry (1992) tarafından tekrar gözden geçirilmiştir. Toplam 29 maddeden oluşan ölçekle saldırganlık çok boyutlu olarak değerlendirilmektedir (örn., Çoğu insandan daha fazla kavga ederim, İnsanlar benimle aynı görüşte olmadığı zaman onlarla tartışmadan duramam). Cevaplar, “tamamen yanlış”, “tamamen doğru” olmak üzere 5 dereceli olarak puanlanmaktadır. Ölçek, fiziksel saldırganlık, sözel saldırganlık, düşmanlık ve öfke olmak üzere dört alt boyuttan oluşmaktadır. Buss ve Perry (1992) tarafından ölçeğin alt boyutlarının Cronbach Alfa iç tutarlık katsayıları fiziksel saldırganlık için .85, sözel saldırganlık için .72, düşmanlık için .77 ve öfke için .83 olarak bulunmuştur. Ölçeğin Türkçeye uyarlaması ise Sümer (2003) tarafından yapılmış, sözel saldırganlık hariç diğer alt boyutların Cronbach Alfa iç tutarlık katsayılarının kabul edilebilir düzeyde olduğu belirtilmiştir. Proje kapsamında yapılan ön çalışmada ölçeğin Cronbach Alfa iç tutarlık katsayısı .88 olarak bulunmuştur. Bu araştırma için de ölçekten alınan toplam saldırganlık puanı kullanılmıştır.

Kişisel Bilgi Formu. Araştırmaya katılan öğrencilerin demografik bilgilerinin alınması amacıyla kişisel bilgi formu oluşturulmuştur. Bu formla öğrencilerden; doğum tarihi, cinsiyet, okulun adı, sınıfı, anne-baba eğitimi, şu an yakın bir arkadaşı olup olmadığı, karşı cinsten arkadaşının olup olmadığı konularında bilgi alınmıştır.

İşlem

Araştırmada kullanılan ölçekler, proje kapsamında daha geniş bir ölçek bataryasının bir bölümünü oluşturduğu için katılımcılara sınıf düzeyine göre iki ya da üç ders saati içinde toplu olarak uygulanmıştır. Uygulamalar, okul idaresince belirlenen saatlerde yapılmıştır. Uygulama başlamadan önce lise öğrencilerine araştırmanın amacı anlatılmış, yönergeler verilmiş ve bireysel değil toplu sonuçlarla ilgilenildiği belirtilmiştir. Üniversite öğrencileriyle uygulamalar, gönüllü katılımı gerçekleştirilmiştir.

Bulgular

İlk olarak, araştırma örneklemindeki ergenlerin risk alma ölçeğinde yer alan davranışlar arasında en yüksek ve en düşük sıklık bildirdikleri davranışları görebilmek amacıyla frekans dağılımlarına bakılmış ve bu davranışlar lise ve üniversite örneklemi için ayrı ayrı olmak üzere Tablo 1’de sunulmuştur. Yaya geçidini kullanmamak ve gereğinden fazla para harcamak, her iki grup için de en sık olarak sergilenen davranışlar arasında yer alırken, lise grubunda kavgaya girişmek, üniversite grubunda da alkollü içecek kullanmak üçüncü sırada yer almaktadır. En az sıklıkla sergilenen davranışlar ise uyuşturucu/madde kullanma ve riskli cinsel ilişki deneyimidir.

Risk Alma Davranışında Sınıf Düzeyi ve Cinsiyet Farklılıkları

Risk Alma Ölçeği puanlarının ortalamaları ve standart sapmaları Tablo 2’de gösterilmiştir. Üniversite 3. sınıf grubunda az sayıda katılımcı olması nedeniyle üniversite 3. ve 4. sınıfta okuyan öğrenci grubu birleştirilmiştir. Araştırmanın ilk sorusuna yanıt aramak amacıyla ergenlerin risk alma davranışında sınıf düzeyi ve cinsiyet farklılıkları 2 x 5 faktörlü varyans analiziyle incelenmiştir. Analiz sonuçlarına bakıldığında hem cinsiyetin ($F_{1,422} = 89.13; p < .001$) hem de sınıf düzeyinin ($F_{4,422} = 16.17; p < .001$) risk alma davranışı üzerinde temel etkisi bulunmuştur. Buna göre, erkek öğrenciler ($Ort. = 37.57$) kız öğrencilere ($Ort. = 31.43$) göre daha fazla oranda risk alma davranışı göstermektedir. Cinsiyet ve sınıf düzeyinin, risk alma davranışı üzerindeki ortak etkisi de anlamlıdır ($F_{4,422} = 4.04; p < .01$) ve bu ortak etki Şekil 1’de gösterilmektedir.

Ortak etkinin kaynağını belirlemek amacıyla Tukey ile yapılan ileri analizlere göre, lise birinci sınıf öğrencisi kızlar, üniversite birinci ($q_{4,429} = 4.17; p < .05$), ikinci ($q_{4,429} = 5.85; p < .01$), üçüncü ve dördüncü sınıf öğrencisi kızlara ($q_{4,429} = 4.11; p < .05$) göre daha az risk alma davranışı göstermektedirler. Benzer şekilde erkek öğrenciler, lise birinci sınıfta,

Tablo 1. Ergenlerde En Çok ve En Az Görülen Risk Alma Davranışları Türleri

| Sınıf Düzeyi | En Çok Sıklıkla Gözlenen Risk Alma Davranışları | Ort. (S) |
|--------------|--|-------------|
| Lise | Yaya geçidini kullanmamak (% 88.4) | 3.17 (1.32) |
| | Gerektiğinden fazla para harcamak (% 89.2) | 3.00 (1.25) |
| | Başkalarıyla fiziksel kavgaya tutuşmak (% 71.5) | 2.38 (1.22) |
| Üniversite | Yaya geçidini kullanmamak (% 94.1) | 3.55 (1.26) |
| | Gerektiğinden fazla para harcamak (% 89.3) | 3.07 (1.24) |
| | Alkollü içecek kullanmak (% 66.1) | 3.00 (1.66) |
| Sınıf Düzeyi | En Az Sıklıkla Gözlenen Risk Alma Davranışları | Ort. (S) |
| Lise | Uyarıcı madde/ uyuşturucu kullanmak (% 0.5) | 1.01 (0.07) |
| | Alkollü araç kullanmak (% 0.5) | 1.01 (0.07) |
| | Riskli (korunmasız ve bulaşıcı hastalık riski olan kişilerle) cinsel ilişkiye girmek (% 3.6) | 1.04 (0.22) |
| | Uyarıcı madde veya uyuşturucu kullanmak (% 4.8) | 1.06 (0.26) |
| Üniversite | Riskli (korunmasız ve bulaşıcı hastalık riski olan kişilerle) cinsel ilişkiye girmek (% 5.6) | 1.07 (0.33) |
| | Bali veya uhu koklamak (% 8.1) | 1.12 (0.46) |

üniversite birinci ($q_{4,429} = 6.58$; $p < .01$), ikinci ($q_{4,429} = 6.26$; $p < .01$), üçüncü ve dördüncü sınıf öğrencisi erkekler ($q_{4,429} = 4.40$; $p < .05$) göre daha az risk alma davranışı sergilemektedirler. Bunun yanı sıra kızlardan farklı olarak lise ikinci sınıf öğrencisi erkekler, üniversite birinci ($q_{4,429} = 5.02$; $p < .01$) ve ikinci sınıf öğrencisi erkekler ($q_{4,429} = 4.71$; $p < .01$) göre daha az; üniversite birinci sınıf öğrencisi erkekler, üniversite üçüncü ve dördüncü sınıf öğrencisi erkekler ($q_{4,429} = 3.90$; $p < .05$) göre daha fazla risk alma davranışı göstermektedirler.

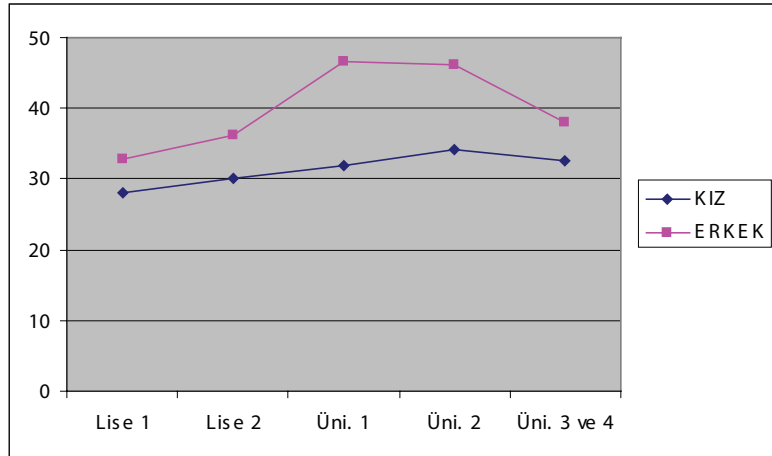
Tablo 2. Ergenlerin Risk Alma Ölçeğinden Aldıkları Toplam Puanların Ortalamaları ve Standart Sapmaları

| Sınıf Düzeyi | Cinsiyet | n | Ort. | S |
|--------------|----------|----|-------|-------|
| Lise 1 | Kız | 53 | 28.04 | 7.06 |
| | Erkek | 50 | 32.91 | 6.91 |
| Lise 2 | Kız | 45 | 30.18 | 6.46 |
| | Erkek | 49 | 36.27 | 8.97 |
| Üni. 1 | Kız | 61 | 31.98 | 7.43 |
| | Erkek | 15 | 46.68 | 10.63 |
| Üni. 2 | Kız | 57 | 34.16 | 7.30 |
| | Erkek | 12 | 46.17 | 8.98 |
| Üni. 3 ve 4 | Kız | 31 | 32.68 | 6.79 |
| | Erkek | 56 | 38.04 | 11.07 |

Ergenin Akran ve Ebeveynle İlişkilerinden Risk Alma Davranışlarının Yordanması

Araştırmanın ikinci ve üçüncü sorusuna yanıt aramak için lise ve üniversite gruplarına uygulanan hiyerarşik regresyon analizlerinde, ilk adımda cinsiyet ve anne eğitim düzeyi, ikinci adımda ergenin saldırganlık düzeyi regresyon eşitliğine girilerek kontrol edilmiştir. Üçüncü adımda, arkadaş bağlamıyla ilişkili değişkenler olarak, ergenin yakın ve karşı cinsten bir arkadaşına sahip olup olmaması, olumlu ve olumsuz arkadaşlık niteliği; dördüncü adımda ise ebeveynle yakın iletişim ve ebeveynin izleme davranışı ile ebeveynin akran ilişkilerini yönetme davranışları olarak ergene arkadaş ilişkilerinde verdiği destek, yasaklamaları ve rehberliği yer almaktadır.

Lise öğrencilerinde, sözü edilen değişkenler, risk alma davranışında gözlenen toplam varyansın % 41'ini açıklamaktadır ($F_{12,161} = 10.93$; $p < .001$). Araştırmada ele alınan değişkenlerin beta değerleri incelendiğinde; birinci aşamada analize alınan cinsiyetin ($t = 4.08$; $p < .001$), ikinci aşamada analize alınan saldırganlığın ($t = 3.76$; $p < .001$), üçüncü aşamada analize alınan yakın arkadaş ($t = -2.92$; $p < .01$) ve karşı cinsten arkadaşın bulunmasının ($t = -1.98$; $p < .05$), dördüncü aşamada analize alınan ebeveynin yasaklama ($t = 3.09$; $p < .01$) ve rehberlik ($t = -4.68$; $p < .001$) davranışlarının, lise öğrencisi ergenlerin risk alma davranışını yordadığı bulunmuştur (bkz., Tablo 3). Ayrıca istatistiksel olarak anlamlı bulunmamakla birlikte ebeveynin izleme davranışlarının marjinal düzeyde anlamlı olduğu görülmüştür ($t = -1.92$; $p < .057$).



Şekil 1. Lise ve Üniversite Öğrencilerinin Cinsiyete Göre Risk Alma Davranışları

Tablo 3. Lise Öğrencilerinin Hiyerarşik Regresyon Analizi Sonucu

| Analiz Sırası | Değişken | R | R ² | R ² _{uyarlanmış} | R ² _{değişim} | β | F |
|---------------|-------------------|-----|----------------|--------------------------------------|-----------------------------------|---------|----------|
| 1 | Cinsiyet | .44 | .19 | .18 | .19 | .41*** | 19.92*** |
| | Anne-Eğitim | | | | | .22** | |
| 2 | Cinsiyet | .51 | .26 | .24 | .07 | .36*** | 19.55*** |
| | Anne-Eğitim | | | | | .20** | |
| | Saldırganlık | | | | | .27*** | |
| 3 | Cinsiyet | .57 | .32 | .29 | .06 | .36*** | 11.11*** |
| | Anne-Eğitim | | | | | .19** | |
| | Saldırganlık | | | | | .26*** | |
| | Yakın Arkadaş | | | | | -.19** | |
| | Karşı Cins Ark. | | | | | -.13 | |
| | Olumlu Ark. Nit. | | | | | -.11 | |
| 4 | Cinsiyet | .67 | .45 | .41 | .13 | .28*** | 10.93*** |
| | Anne-Eğitim | | | | | .11 | |
| | Saldırganlık | | | | | .24*** | |
| | Yakın Arkadaş | | | | | -.18** | |
| | Karşı Cins Ark. | | | | | -.12* | |
| | Olumlu Ark. Nit. | | | | | -.08 | |
| | Olumsuz Ark. Nit. | | | | | -.06 | |
| | Yakın İletişim | | | | | .03 | |
| | İzleme | | | | | -.14 | |
| | Destek | | | | | .07 | |
| | Yasaklama | | | | | .20** | |
| | Rehberlik | | | | | -.30*** | |

* $p < .05$; ** $p < .01$; *** $p < .001$

Tablo 4. Üniversite Öğrencilerinin Hiyerarşik Regresyon Analizi Sonucu

| Analiz Sırası | Değişken | R | R ² | R ² _{uyarlanmış} | R ² _{değişim} | β | F |
|---------------|-------------------|-----|----------------|--------------------------------------|-----------------------------------|---------|----------|
| 1 | Cinsiyet | .44 | .20 | .19 | .20 | .40*** | 25.34*** |
| | Anne-Eğitim | | | | | .20*** | |
| 2 | Cinsiyet | .52 | .27 | .26 | .07 | .35*** | 25.50*** |
| | Anne-Eğitim | | | | | .21*** | |
| | Saldırganlık | | | | | .28*** | |
| 3 | Cinsiyet | .58 | .34 | .31 | .07 | .36*** | 14.57*** |
| | Anne-Eğitim | | | | | .18** | |
| | Saldırganlık | | | | | .29*** | |
| | Yakın Arkadaş | | | | | -.05 | |
| | Karşı Cins Ark. | | | | | -.23*** | |
| | Olumlu Ark. Nit. | | | | | .08 | |
| 4 | Olumsuz Ark. Nit. | | | | | .02 | |
| | Cinsiyet | .64 | .41 | .37 | .07 | .33*** | 11.20*** |
| | Anne-Eğitim | | | | | .16** | |
| | Saldırganlık | | | | | .25*** | |
| | Yakın Arkadaş | | | | | -.05 | |
| | Karşı Cins Ark. | | | | | -.19*** | |
| | Olumlu Ark. Nit. | | | | | .09 | |
| | Olumsuz Ark. Nit. | | | | | .02 | |
| | Yakın İletişim | | | | | .05 | |
| | İzleme | | | | | -.21** | |
| | Destek | | | | | -.04 | |
| | Yasaklama | | | | | .18** | |
| | Rehberlik | | | | | -.18** | |

* $p < .05$; ** $p < .01$; *** $p < .001$

Üniversite öğrencilerinde risk alma davranışını yordayan değişkenleri belirleyebilmek amacıyla yapılan hiyerarşik regresyon analizi sonucunda, dört aşamada analize girilen değişkenlerin, risk alma davranışındaki gözlenen toplam varyansın % 37'sini açıkladığı görülmüştür ($F_{12,196} = 11.20$; $p < .001$). Değişkenlerin beta değerleri incelendiğinde; birinci aşamada analize alınan cinsiyetin ($t = 5.19$; $p < .001$) ve anne eğitim düzeyinin ($t = 2.83$; $p < .01$), ikinci aşamada analize alınan saldırganlığın ($t = 4.12$; $p < .001$), üçüncü aşamada analize alınan karşı cinsten arkadaşın bulunmasının ($t = -3.38$; $p < .001$), dördüncü aşamada analize alınan ebeveynin izleme ($t = -3.13$; $p < .01$), yasaklama ($t = 2.80$; $p < .01$) ve rehberlik ($t = -2.77$; $p < .01$) davranışlarının, üniversite öğrencisi ergenlerin risk alma davranışını yordadığı bulunmuştur. Üniversite öğrencileri için yapılan hiyerarşik regresyon analizi sonuçları Tablo 4'de sunulmuştur.

Tartışma

Betimleyici grafikler ve ortalama puanlar incelendiğinde; ergenlerin risk alma ölçeğinde yer alan davranışlara ilişkin bildirdikleri sıklıkların, ortalamanın çok üzerinde olmadığı görülmektedir. Ergenlerin genellikle daha sık olarak yaptıklarını belirttikleri davranışlar, uyuşturucu kullanmak gibi antisosyal nitelikten çok, yaya geçidini kullanmamak ve çok para harcamak gibi ergen gelişimi açısından normatif riskli davranışlardır.

Bu araştırmada elde edilen cinsiyet farklılıkları, hem orta hem de ileri ergenlik dönemlerinde, erkeklerin, kızlara göre daha fazla oranda risk alma davranışını gösterdiklerini ortaya koyan bulgularla tutarlıdır (Greene ve ark., 2000; Gullone ve ark., 2000; Pesa ve ark., 1997; Richardson ve ark., 1993). Bununla birlikte gözlemlenen ortak etki, kızlarda tüm üniversite yıl-

larında, lise birinci sınıfa göre risk alma davranışlarının sıklığında bir artış ortaya koyarken; erkeklerde üniversiteye geçişle birlikte risk alma davranışlarında artış ve üniversitenin son yılında ise yeniden bir düşüş olduğunu göstermektedir. Risk alma davranışını yordayan anlamlı değişkenlerden birinin cinsiyet olması da bu bulguları desteklemektedir. Risk alma davranışında yaş farklılıklarına ilişkin yapılan çalışmalar incelendiğinde, genellikle orta ergenlik dönemine göre ileri ergenlik yıllarında artan özerklik nedeniyle gençlerin daha yüksek oranda riskli davranışlar sergiledikleri görülmektedir (Arnett ve Bale-Jensen, 1993; Byrnes ve ark., 1999; Shucksmith, Glendinning ve Hendry, 1997).

Bulgular, ergenlerin annelerinin eğitim düzeyi ile risk alma davranışı arasında pozitif bir ilişkiye işaret etmektedir. Anne-baba eğitim düzeyinin problem davranışa etkisine ilişkin yapılan çalışmalar incelendiğinde, farklı yönde araştırma bulguları olduğu görülmektedir. Klein ve arkadaşları (1993), ebeveynin eğitim düzeyi ile ergenlerin riskli davranışları arasında bir ilişki bulunmadığını belirtirlerken, Yılmaz (2000) ebeveyn eğitim düzeyinin ergenin risk alma davranışı ile pozitif yönde ilişkili olduğunu belirtmiştir. Annenin eğitim düzeyinin yüksek olması; daha statülü işleri, yoğun çalışmayı ve aile gelirinde artışı da beraberinde getirmektedir. Ergene maddi açıdan daha çok imkan sunulması, ergeni kimlik arama sürecinde daha fazla sayıda seçenekle karşı karşıya getiriyor, dolayısıyla sosyal aktörler ya da alışkanlıklar çeşitlenerek sayısı artıyor ve bunlar arasında riskli olanların da bulunma olasılığı artıyor olabilir. Arnett (1992), kendi arabası olan ergenlerin, diğer ergenlere göre alkollü araba kullanmalarının ya da hız sınırını aşarak araba kullanma olasılıklarının daha yüksek olduğunu belirtmiştir.

Ergenlerin saldırgan davranışlarının, her iki ergenlik evresinde de riskli davranışlarla ilişkili olduğu görülmüştür. Bu ilişki diğer araştırmalarda da ortaya konmuştur (Ellickson ve ark., 1997; Michael ve Ben-Zur, 2007; Silver ve ark., 2000). Saldırganlık, diğer insanlara zarar vermeyi amaçlayan davranışlar olarak tanımlanırken (Michael ve Ben-Zur, 2007), risk alma davranışlarında ergen, kendine zarar verme olasılığı yüksek davranışlar göstermektedir. Yapılan bu çalışmada da bu iki davranış türü arasında ilişki bulunması, saldırgan ergenlerin, diğer ergenlere göre riskli davranışlar gösterme olasılıklarının daha yüksek olduğuna; aynı zamanda başkalarına olduğu kadar kendilerine de zarar verme olasılıklarının daha az önemsediklerine işaret etmektedir.

Akranların, ergenin risk alma davranışı üzerindeki belirleyici rolleri değerlendirildiğinde; orta ergenlik yıllarında yakın ve karşı cinsten bir arkadaşına ve ileri ergenlik yıllarında da yalnızca karşı cinsten arkadaşına sahip olma, ergeni riskli davranışlar

göstermekten korunurken, arkadaş ilişkilerinin koruyucu doğasındaki gelişimsel farklılığa işaret etmektedir. Ergenlerin kaygı, hayal kırıklığı, yetersizlik ve başarısızlıkla başa çıkabilmek amacıyla riskli davranışlar gösterdikleri (Gonzalez ve ark, 1994), arkadaşlık ilişkilerinin ise destek ve başa çıkma için ergene duygusal ve bilişsel bir kaynak sağladığı belirtilmiştir (Hodges, Boivin, Vitaro ve Bukowski, 1999). Arkadaşlarıyla güçlü yakınlık kuran ergenler daha az antisosyal davranış göstermekte (Lansford ve ark. 2003), arkadaşlarından algıladığı sosyal destek problem davranışlarındaki azalmaya yardımcı olmaktadır (Moran ve DuBois, 2002). Bilindiği gibi ileri ergenlik yıllarında ergenin duygusal olarak yakın ilişkiler kurması merkezi bir öneme sahiptir (Erikson, 1968). Bu dönemde ergenin özellikle karşı cinsten arkadaşının bulunması, en azından bizim örneğimizde riskli davranışların görülme olasılığını azaltabilmektedir. Hatırlanacağı gibi araştırma örnekleminde sıklıkla gözlenen riskli davranışlar, daha çok gelişimsel niteliktedir. Bu nedenle karşı cinsten arkadaşlığın, ileri ergenlik döneminde bazı riskli davranışları artırmak yerine koruyucu rol oynamış olması olasıdır. Araştırma sonuçları, arkadaşlık niteliğinin olumlu ya da olumsuz olmasının risk alma davranışlarıyla ilişkisini ortaya koymamıştır. Bu sonuç iki şekilde yorumlanabilir: Yakın arkadaşlarla kurulan ilişkinin çatışma ya da destek içermesi gerçekten risk alma davranışlarında rol oynamıyor olabilir; ya da yakın arkadaşların özelliklerinin (olumlu ya da olumsuz) oynayabileceği aracı rol dikkate alınmamış olduğu için elde edilebilecek olası bir etki maskelenmiş olabilir. Örneğin ergenin kendisi gibi risk alma ya da heyecan aramaya yatkın akranlarla yakın ve destekleyici bir arkadaşlık ilişkisi içinde olması da mümkündür.

Ergenin riskli davranışları ile ebeveyn davranışları ve uygulamaları arasındaki ilişkiye bakıldığında ise ebeveynin akran ilişkilerini yönetme davranışları ya da stratejileri arasında izleme ve ergene rehberlik etmenin olumsuz, yasaklamanın ise olumlu yönde ergenlerin risk alma davranışıyla ilişkili olduğu görülmektedir. Buna göre ebeveynin, ergenin nerede olduğu, neler yaptığı konusunda bilgi sahibi olması ve ergeni akran ilişkileri konusunda bilgilendirmesi ve yol göstermesi, ergenin riskli davranışlar gösterme olasılığını azaltırken, ergenin akran ilişkileri üzerinde baskı kurmaya yönelik yasaklayıcı davranışlar, riskli davranışların görülme olasılığını artırmaktadır. Araştırma bulguları daha önce yapılan çalışmalarla tutarlıdır. Mounts (2002) ebeveynleri tarafından yeterli olarak izlenen (bu araştırmada da marjinal düzeyde anlamlı bulunmuştur) ve akran ilişkileri konusunda rehberlik alan ergenlerin, daha az oranda risk alma davranışı gösterdiklerini belirtmiştir. Ebeveynin, erge-

nin akran ilişkilerine yasaklamalar getirmesi ve baskı kurmaya yönelik yaklaşımı ise ergen üzerinde tam tersi yönde etki yapmaktadır. Örneğin, kısıtlayıcı ve güçlerini kullanmaya çalışan ebeveynlere sahip olduğunu belirten ergenlerin, diğer ergenlere göre daha fazla oranda akranlarına yöneldikleri bulunmuştur (Fuligni ve Eccles, 1993). Mounts (2002) ise ebeveynlerinin daha az yasaklayıcı olduğunu belirten ergenlerin, düşük oranda madde kullandıklarını; tersine ebeveynlerinin daha fazla yasaklama koyduğunu belirten ergenlerin yüksek oranda madde kullandıklarını ve suçlu davranış gösterdiklerini ortaya koymuştur. Ergenliğin bir özerkleşme dönemi olduğu gerçeği dikkate alınır, hem orta hem de ileri ergenlik yıllarında ebeveynin, ergenin arkadaşlıklarını yasaklamasının, onu niçin risk alma davranışlarına daha fazla yönlendirdiğini anlamamızı kolaylaştırabilir. Öte yandan gelişime daha uygun ebeveyn uygulamaları olarak ergenin hareketlerini; nerede, ne zaman ve kimlerle olduğunu uzaktan kontrol etme ve ergene arkadaşlıkları için yol gösterme, risk alma davranışlarını azaltarak, ebeveyn açısından istendik sonuçlara ulaşılmasını kolaylaştırmaktadır. Ebeveynin, ergen çocuğuyla yakın iletişim içinde olması ve arkadaşlıklarına destek vermesi ise ergenin olumsuz sosyal davranışlarının en önemlilerinden kabul edilen, risk alma davranışıyla ilişkili bulunmamıştır. Bu bulgu, ergenlik döneminde riskli davranışlar içinde yer almanın bir problem davranış olarak değerlendirilmesi yerine gelişime uygun davranışlar olarak değerlendirilmesi gerektiğini savunan görüşe destek olarak yorumlanabilir (Greene ve ark., 2000).

Ergenlerin risk alma davranışlarının ve aile-akran ilişkilerinin değerlendirilmesinde sadece ergen bildirimine dayanılmış olması, bu araştırmanın önemli sınırlılıklarından biridir. İleride yapılacak olan çalışmalarda hem aile hem de akran bildirimlerine yer verilmesi daha kapsamlı bir değerlendirme için önemlidir. İkinci olarak, risk alma davranışının sınıf düzeyinde incelenmesinde büyük bir katılımcı grubundan yararlanılamamış ve ergenliğin ilk yılları, bu araştırma kapsamında ele alınmamıştır. Ergenliğin tüm evreleriyle ve daha fazla katılımcıyla gerçekleştirilecek bir çalışma, bu araştırma verilerinden hareketle ergenlerde risk alma davranışlarının açıklanmasında model sınanmasına imkan verebilir. Son olarak, üniversite öğrencilerinin genellikle ailelerinin şehir dışında olduğu bilinmektedir. Aile ile birlikte yaşamak, ergenin daha fazla denetlenmesine ve izlenmesine yol açtığı için ileride yapılacak olan çalışmalarda, aileyle birlikte ya da aileden uzak olmanın göz önünde bulundurulması yararlı olacaktır.

Araştırma bulguları, ergenliğin orta ve ileri evrelerindeki ergenlerde, risk alma davranışlarının, ebeveyn uygulamaları ve arkadaş ilişkileri bağlamında

yordayıcılarını ortaya koymuştur. Ergenler, aileleri tarafından yeterli olarak izlendiklerinde, arkadaşlıkları hakkında doğru ve uygun olarak bilgilendirildiklerinde, baskıcı ve yasaklayıcı davranışlara maruz kalmadıklarında, yakın arkadaş ilişkilerine sahip olduklarında daha az oranda riskli davranışlar göstermektedirler. Bu sonuçlar, ergenlerin risk alma davranışlarını anlama amacıyla, ülkemizde sınırlı sayıda yürütülmüş olan araştırmalara bir yenisini ekleyerek ergenlerle olan uygulamalara bilgi sağlamıştır. Ayrıca yerel bulguların kültürlerarası sonuçlara katkısı açısından da risk alma davranışlarının, Kuzey Amerika ve Avrupa dışında farklı bir kültürdeki belirleyicilerini de ortaya koymuştur.

Kaynaklar

- Arnett, J. (1992). Socialization and adolescent reckless behavior: A reply to Jessor. *Developmental Review*, 12, 391-409.
- Arnett, J. ve Bale-Jensen, L. (1993). Cultural bases of risk behavior: Danish adolescents. *Child Development*, 64, 1842-1855.
- Bayar, N. ve Sayıl, M. (2005). Brief report: Risk taking behaviors in a non-western urban adolescent sample. *Journal of Adolescence*, 28, 671-676.
- Berk, E. B. (1998). *Development through the lifespan*. Boston: Allyn and Bacon.
- Boxer, P., Tisak, M. S. ve Goldstein, S. E. (2004).). Is it to be good? An exploration of aggressive and prosocial behavior subtypes in adolescence. *Journal of Youth and Adolescence*, 33, 91-100.
- Brendgen, M., Markiewicz, D., Doyle, A. B. ve Bukowski, W. M. (2001). The relations between friendship quality, ranked friendship preference, and adolescents' behavior with their friends. *Merrill-Palmer Quarterly*, 47, 395-415.
- Bukowski, W., Hoza, B. ve Boivin, M. (1994). Measuring friendship quality during pre- and early adolescence: The development and psychometric properties of the Friendship Qualities Scale. *Journal of Social and Personal Relationships*, 11, 471-485.
- Buss, A. H. ve Durkee, A. (1957). An inventory for assessing different kinds of hostility. *Journal of Consulting Psychology*, 21, 343-349.
- Buss, A. H. ve Perry, M. (1992). The aggression questionnaire. *Journal of Personality and Social Psychology*, 63, 452-459.
- Byrnes, J. P., Miller, D. C. ve Schafer, W. D. (1999). Gender differences in risk taking: A meta-analysis. *Psychological Bulletin*, 125, 367-383.
- Cernkovich, S. A. ve Giordano, P. C. (1987). Family relationships and delinquency. *Criminology*, 25, 295-321.
- Ellickson, P., Saner, J. ve McGuigan, K. A. (1997). Profiles of violent youth: Substance use and other concurrent problems. *American Journal of Public Health*, 87, 985-991.
- Elliott, K. J. ve Lambourn, A. J. (1999). Sex, drugs and alcohol: two peer-led approaches in Tamaki/makaurau/Auckland, Aotearoa/New Zealand. *Journal of Adolescence*, 22, 503-513.
- Erikson, E. H. (1968). *Identity, youth and crisis*. New York: Norton.
- Field, T., Lang, C., Yando, R. ve Bendell, D. (1995). Adolescents's

- intimacy with parents and friends. *Adolescence*, 30, 133-140.
- Fisher, L. ve Feldman, S. S. (1998). Familial antecedents of young adult health risk behavior: A longitudinal study. *Journal of Family Psychology*, 12, 66-80.
- Fletcher, A. C., Steinberg, L. ve Williams-Wheeler, M. (2004). Parental influences on adolescent problem behavior: Revisiting Stattin and Kerr. *Child Development*, 75, 781-796.
- Fulgini, A. J. ve Eccles, J. S. (1993). Perceived parent-child relationships and early adolescents' orientation towards peers. *Developmental Psychology*, 29, 622-632.
- Goldstein, S. E., Davis-Kean, P. E. ve Eccles, J. S. (2005). Parents, peers, and problem behavior: a longitudinal investigation of the impact of relationship perceptions and characteristics on the development of adolescent problem behavior. *Developmental Psychology*, 41, 401-413.
- Gonzalez, J., Field, T., Yando, R., Gonzalez, K., Lasko, D. ve Bendell, D. (1994). Adolescents' perceptions of their risk-taking behavior. *Adolescence*, 29, 701-709.
- Greene, K., Krcmar, M., Walters, L. H., Rubin, D. L. ve Hale, J. A. L. (2000). Targeting adolescent risk-taking behaviors: the contributions of egocentrism and sensation-seeking. *Journal of Adolescence*, 23, 439-461.
- Gullone, E., Moore, S., Moss, S. ve Boyd, C. (2000). The adolescent risk-taking questionnaire: Development and psychometric evaluation. *Journal of Adolescent Research*, 15, 231-250.
- Hodges, E., Boivin, M., Vitaro, F. ve Bukowski, W. (1999). The power of friendship: Protection against an escalating cycle of peer victimization. *Developmental Psychology*, 35, 94-101.
- Jaccard, J., Blanton, H. ve Dodge, T. (2005). Peer influences on risk behavior: An analysis of the effects of a close friend. *Developmental Psychology*, 41, 135-147.
- Kazal, Y. (2001). *Erinlik grubu öğrencilerinin risk almaya yönelik davranışı ve öğretmenlerinin algılaması* (Yayınlanmamış Yüksek Lisans Tezi). Kocaeli: Kocaeli Üniversitesi.
- Kıran-Esen, B. (2003). *Akran baskısı, akademik başarı ve yaş değişkenlerine göre lise öğrencilerinin risk alma davranışının yordanması*. Hacettepe Üniversitesi Eğitim Fakültesi Dergisi, 24, 79-85.
- Klein, J. D., Brown, J. D., Childers, K. W., Oliveri, J., Porter, C. ve Dykers, C. (1993). Adolescents' risky behavior and mass media use. *Pediatrics*, 92, 24-31.
- Lansford, J. E., Criss, M. M., Pettit, G. S., Dodge, K. A. ve Bates, J. E. (2003). Friendship quality, peer group affiliation, and peer antisocial behavior as moderators of the link between negative parenting and adolescent externalizing behavior. *Journal of Research on Adolescence*, 13, 161-184.
- Markiewicz, D., Doyle, A. B. ve Brendgen, M. (2001). The quality of adolescents' friendships: Associations with mothers' interpersonal relationships, attachments to parents and friends, and prosocial behaviors. *Journal of Adolescence*, 24, 429-445.
- Mash, E. J. ve Wolfe, D. A. (2005). *Abnormal child psychology* (3. baskı). USA: Wadsworth.
- Michael, K. ve Ben-Zur, H. (2007). Risk taking among adolescents: Associations with social and affective factors. *Journal of Adolescence*, 30, 17-31.
- Moran, B. L. ve DuBois, D. L. (2002). Relation of social support and self-esteem to problem behavior: Investigation of Differing Models. *Journal of Early Adolescence*, 22, 407-435.
- Mounts, N. S. (2001). Young adolescents' perceptions of parental management of peer relationships. *Journal of Early Adolescence*, 21, 92-122.
- Mounts, N. S. (2002). Parental management of adolescent peer relationships in context: the role of parenting style. *Journal of Family Psychology*, 16, 58-69.
- Nesdale, D. ve Lambert, A. (2007). Effects of experimentally induced peer-group rejection on children's risk-taking behaviour. *European Journal of Developmental Psychology*, 5, 19-38.
- Parker, J. S. ve Benson, M. J. (2004). Parent-adolescent relations and adolescent functioning: Self-esteem, substance abuse, and delinquency. *Adolescence*, 39, 519-530.
- Pesa, J. A., Cowdery, J. E., Westerfield, R. C. ve Wang, M. (1997). Self reported depression and risk taking behaviors among Hispanic adolescents. *Psychological Reports*, 81, 235-243.
- Prinstein, M. J., Boegers, J. ve Spirito, A. (2001). Adolescents' and their friends' health-risk behavior: Factors that alter or add to peer influence. *Journal of Pediatric Psychology*, 26, 287-298.
- Richardson, J. L., Radziszewska, B., Dent, C. W. ve Flay, B. R. (1993). Relationship between after-school care of adolescents and substance use, risk taking, depressed mood, and academic achievement. *Pediatrics*, 92, 32-38.
- Shucksmith, J., Glendinning, A. ve Hendry, L. (1997). Adolescent drinking behavior and the role of family life: a Scottish perspective. *Journal of Adolescence*, 20, 85-101.
- Silver, M. E., Field, T. M., Sanders, C. E. ve Diego, M. (2000). Angry adolescents who worry about becoming violent. *Adolescence*, 35, 663-669.
- Simons-Morton, B., Haynie, D. L., Crump, A. D., Eitel, P. ve Saylor, K. E. (2001). Peer and parent influences on smoking and drinking among early adolescents. *Health Education & Behavior*, 28, 95-107.
- Steinberg, L. (1986). Latchkey children and susceptibility to peer pressure: An ecological analysis. *Developmental Psychology*, 22, 433-439.
- Sümer, N. (2003). Personality and behavioral predictors of traffic accidents: Testing A Contextual Mediated Model. *Accident Analysis and Prevention*, 35, 949-964.
- Tilton-Weaver, L. C. ve Galambos, N. L. (2003). Adolescents' characteristics and parents' beliefs as predictors of parents' peer management behaviors. *Journal of Research on Adolescence*, 13, 269-300.
- Vazsonyi, A. T., Hibbert, J. R. ve Snider, J. B. (2003). Exotic enterprise no more? Adolescent reports of family and parenting processes from youth in four countries. *Journal of Research on Adolescence*, 13, 129-160.
- Yılmaz, T. (2000). *Ergenlikte risk alma davranışlarının incelenmesi*. (Yayınlanmamış Yüksek Lisans Tezi). İzmir: Ege Üniversitesi.

Summary

The Risk Taking Behavior in Middle and Late Adolescents: The Role of Parents and Peers

Nilay Pekel Uludağlı

Ministry of Justice, General Directorate of
Prisons and Detention Houses

Melike Sayıl

Hacettepe University

Higher levels of sensation seeking and risk taking behaviors reported among adolescence could be risk factors for adolescent health and psychological well being and thus disrupt the developmental process (Elliott & Lambourn, 1999; Gonzalez, Field, Yando, Gonzalez, Lasko & Bendell, 1994). Research findings have been consistently revealed that boys engage in more risk taking behaviors than girls (Bayar & Sayıl, 2005; Kazel, 2001) and risk taking behaviors during middle adolescence are reported more than in early adolescence (Kıran-Esen, 2003; Yılmaz, 2000).

The family characteristics such as harmony, intimacy and supportiveness can protect the adolescent from detrimental peer influence and from engaging in risk taking behaviors by preventing the adolescent's hanging out with deviant peer groups (Bayar, 1999; Fisher & Feldman, 1998). Also parents can protect the adolescent from risk taking behaviors by the means of parental peer management strategies. In order to shape peer relations of adolescents, parents might use direct strategies such as control or more developmentally appropriate indirect strategies such as communicating about peer relations (Tilton-Weaver & Galambos, 2003). Mounds (2002) showed that adolescents who perceived support and guidance from their parents about their peer relations reported lower levels of self and peer drug use than adolescents who perceived prohibition from parents.

Affiliation with peers who become involved in risk taking behaviors is related with the adolescents' potential problem behaviors (Arnett, 1992; Berk, 1998; Goldstein et al., 2005). Furthermore, the adolescents who reported having positive friendships including high levels of support and sharing, and low levels of conflict showed less antisocial behaviors (Lansford et al., 2003). Perceived social acceptance and support from peers also have been related with low levels of problem behaviors in adolescence (Moran & DuBois, 2002; Prinstein,

Boegers & Spirito, 2001). In contrast, peer rejection is also found to be related to both adolescent's aggression and risk taking behaviors (Mash & Wolfe, 2005; Nesdale & Lambert, 2007).

The main purpose of this study was to examine the predictive role of parent and peer contexts on risk taking behaviors of middle and late adolescents. Demographical characteristics of adolescent as gender and maternal education and personality characteristic as aggressiveness (highly correlated with risk taking) have been controlled statistically.

Method

Participants

As a part of a comprehensive project, a sample of 429 adolescents (248 girls and 184 boys) attending various high schools and universities in Ankara voluntarily participated in the study. High school students ranged in age from 14 to 18 ($M = 16$, $SD = 1.05$) and the university sample ranged in age from 18 to 26 ($M = 21.02$, $SD = 1.79$). Scales were administered in a group session.

Instruments

Risk Taking Scale (Bayar & Sayıl, 2005). Risk taking behaviors of adolescents are assessed on a 5-point Likert type self report scale. Cronbach's alpha coefficient of the scale is .81.

The Adolescent Family Process Measure (Vazsonyi, Hibbert & Snider, 2003). This scale has 25 items and 5 subscales. Close communication ($\alpha = .89$) and monitoring ($\alpha = .74$) subscales were used in this study.

The Parental Management of Peers Inventory -PMPI (Mounds, 2002). The Turkish version of PMPI has 14 items and three dimensions: Prohibiting ($\alpha = .71$), guiding ($\alpha = .70$), and supporting ($\alpha = .68$) strategies of

parents are assessed by child on a 4-point Likert type scale.

Friendship Qualities Scale-FQS (Bukowski, Hoza & Boivin, 1994). The Turkish version of FQS is a 5-point Likert type self report scale including 23 items and two dimensions: Positive friendship quality ($\alpha = .93$) and negative friendship quality ($\alpha = .67$).

Aggressive and Prosocial Behavior Questionnaire (Boxer et al., 2004). Prosocial and aggressive behaviors were assessed on a 4-point scale with 25 items. Aggressive behaviors subscale ($\alpha = .90$) was used for high school students in this research.

Aggression Scale (Buss & Perry, 1992). This scale includes 29 items and assesses the various types of adult aggressive behaviors. In this research only total aggression ($\alpha = .88$) was assessed for university sample.

Results

Descriptive results revealed that among risk taking behaviors, “not using crosswalk” and “spending too much money” were reported in their highest rates in both middle and late adolescence. “Drug use” and “risky sexual intercourse” had the lowest rates in two groups of adolescents.

Grade Level and Gender Differences in Risk Taking Behaviors

A between subjects 2 x 5 ANOVA revealed that both gender ($F_{1,422} = 89.13; p < .001$) and grade level ($F_{4,422} = 16.17; p < .001$) have significant effects on risk taking behavior. Accordingly, male students ($M = 37.57$) showed more risk taking behaviors than female students ($M = 31.43$). Age and gender interaction was also significant ($F_{4,422} = 4.04; p < .01$) indicating that male adolescents sharpened the difference with females especially in first and second grades of university years.

The Prediction of Risk Taking Behaviors from Peer and Parental Contexts

In order to explain the contribution of parental and peer relations to risk taking behaviors, two separate hierarchical regression analyses were performed for mid (high school) and late adolescent (university) samples. Mother education level and gender was entered in the first step and adolescent' aggressive behavior in the second step of the equation. Having close and cross-sex friend, positive and negative friendship quality were entered in the third step. Parental characteristics as perceived intimate communication, monitoring, and peer management strategies (support, prohibiting and guiding) were entered in the last step.

Above mentioned variables explained 41 % of observed total variance in high school students' risk tak-

ing ($F_{12,161} = 10.93; p < .001$). In the last step of the analyses gender was still significant and also were confirmed the ANOVA results ($t = 4.08; p < .001$). Aggressiveness ($t = 3.76; p < .001$) and perceived parental prohibiting ($t = 3.09; p < .01$) were positively related to risk taking. However, having a close friend ($t = -2.92; p < .01$) and a cross-sex friend ($t = -1.98; p < .05$), and perceived parental guiding ($t = -4.68; p < .001$) were negatively associated with risk taking in high school students.

In the university sample, research variables explained 37 % of observed total variance in risk taking behaviors ($F_{12,196} = 11.20; p < .001$). Male university students engaged in more risk taking behaviors than females ($t = 5.19; p < .001$) and mother education level ($t = 2.83; p < .01$) was positively related to risk taking. Again aggressiveness ($t = 4.12; p < .001$) and prohibiting strategy of parents ($t = 2.80; p < .01$) were positively related to risk taking. To have a cross-sex friend ($t = -3.38; p < .001$), perceived parental monitoring ($t = -3.13; p < .01$) and guiding ($t = -2.77; p < .01$) were negatively predicted to risk taking behaviors of university students.

Discussion

The purpose of the study was to investigate the role of parents and peers on risk taking behavior of early and mid adolescents. Overall, adolescent reported frequencies of risk taking behaviors were not much above the mean values of risk taking scale. Behaviors that more frequently reported by adolescents generally are normative risk taking behaviors for adolescent development such as “not using crosswalk and over spending money”. Antisocial type of risk behaviors reported less frequently such as “using drugs”.

The gender differences in the frequency of risk taking behaviors both in mid and late adolescence period are compatible with many other findings (Greene et al., 2000; Gullone et al., 2000; Pesa et al., 1997; Richardson et al., 1993). When the risk taking behaviors are assessed in relation to different periods of adolescence, it was observed that risk taking behaviors increased from mid to late adolescence and decreased towards the end of university years. Beginning with the university education many adolescents might probably leave their home and become more autonomous. Age differences found in this study were also consistent with others (Arnett, & Bale-Jensen, 1993; Byrnes et al., 1999; Shucksmith, Glendinning & Hendry, 1997).

The current study also pointed out the positive relationship between mother's education level and risk taking behavior as being consistent with past research (Goldstein, Davis-Kean, & Eccles, 2005; Kazel, 2001;

Yılmaz, 2000). One of the possible explanations is that higher maternal education will increase the income of the family thus might give the adolescent much more financial opportunities to elaborate his/ her exploration processes for identity search and increase the number of choices for leisure activities which some of them may be risky. Second, highly educated who also “working-class” mothers might not have enough time to supervise and monitor their children. The relation between aggression and risk taking also pronounced by some other researchers (Ellickson et al., 1997; Michael & Ben-Zur, 2007; Silver et al., 2000) indicates the importance of individual characteristics of adolescent on risk taking. The findings also shed spotlight on the role of special friend. It was showed that having a close and a cross-sex friend can protect the adolescent from risk taking behaviors in mid and late adolescence. Either positive or negative, none of the friendship quality was associated with risk taking. This result could further be explained if we could have assessed the adolescent’s friends such as prosocial or deviant. The adolescent who have deviant friends might also have close and intimate relations with them.

When we discuss the relations between the risk taking behaviors and parental practices, it can be concluded that among parental peer management strategies prohibi-

tion was appeared as a detrimental strategy increasing the likelihood of risk taking behaviors; in opposition to the guiding which was effective to prevent the adolescent from engaging in risk taking behaviors. Parental monitoring described as the parents’ knowledge about adolescent’s whereabouts such as where the adolescent has been or what he/she is doing there, might decrease the likelihood of late adolescents’ risk taking behaviors. Above mentioned findings are consistent with other researchers (Fuligni & Eccles, 1993; Mounst, 2002)

The major limitations of this research are its cross-sectional design and self report measures. This study made some important contribution to the understanding of risk taking behaviors in our culture taking into account the individual, parental and friendship contexts together and indicating the specific roles of each on risk taking behaviors in mid and late adolescence. Adolescents exhibit less risky behaviors when they are monitored by their parents adequately, being guided appropriately about ideal friend characteristics and not to be exposed to prohibition and coercive strategies to prevent his/her friendships. Furthermore, our local findings revealing the determinants of risk taking behavior from a non-North American and European samples provide specific contribution to inter cultural findings.